

**HYDROSPEED** | **HD**  
BITE REGISTRATION

 **ITENA**<sup>®</sup>

**DESCRIPTION :**

Hydrospeed HD BR est un matériau d'empreinte du type Polyvinylsiloxane par addition de haute précision permettant l'enregistrement précis de l'occlusion dentaire pour une articulation facilitée des modèles.

**DONNÉES TECHNIQUES**

- Couleur : Rose
- Conditionnement : Boite de 2 cartouches 50 ml 1:1 pour pistolet mélangeur
- Accessoires : 6 embouts EcoMix BR verts + 6 embouts intra-oraux « nappe » transparents
- Valeur de variation dimensionnelle linéaire < à 0.2%
- Dureté : 90A
- Temps de Travail : 45s
- Temps en bouche (maximum pour une arcade complète) : 55s

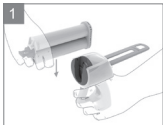
**INDICATIONS**

- Enregistrement intra-oral des rapports occlusaux
- Moulage de couronnes, bridges, inlays et onlays
- Clé d'enregistrement intra-oral
- Réglage de l'occlusion en orthodontie

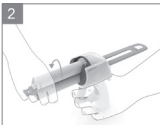
**MODE D'APPLICATION**

Les cartouches Hydrospeed HD BR sont compatibles avec l'ensemble des pistolets mélangeurs présents sur le marché et notamment le pistolet ITENA.

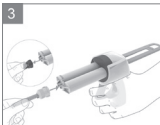
L'ensemble des embouts automix adaptés aux viscosités élevées (6.5 mm de diamètre) de silicone pour l'enregistrement de l'occlusion sont compatibles avec les cartouches Hydrospeed HD BR.



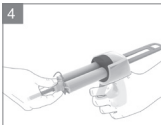
1 Insérer la cartouche dans l'anneau bleu de guidage.



2 Verrouiller la cartouche en la tournant dans le sens antihoraire.



3 Retirer le capuchon de fermeture et extruder un peu de produit jusqu'à l'obtention d'un débit égal par les deux orifices.



4 Monter un embout intra-oral (si nécessaire) sur l'embout EcoMix BR vert et insérer l'ensemble sur la cartouche, verrouiller à 90 degrés dans le sens horaire.

5 En appuyant sur le levier, le matériau est extrudé et automatiquement mélangé dans les bonnes proportions et peut être appliqué directement en bouche. Exercer une pression modérée et continue. Une couche d'environ 5 mm est suffisante. L'écoulement cesse lorsque la pression est relâchée.

6 Guider la mâchoire du patient en position fermée et maintenir le temps indiqué.

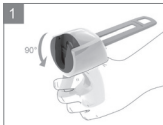
7 Lorsque le matériau est polymérisé, ouvrir la bouche du patient et le retirer délicatement. Oter les excès éventuels de matériau présents dans les zones de contre-dépouilles.

8 Désinfecter le pistolet mélangeur, la cartouche et l'embout mélangeur avant stockage.

Après utilisation ne pas enlever l'embout EcoMix BR vert de la cartouche, le laisser en place jusqu'à la prochaine utilisation où il sera remplacé. Lors du changement de l'embout EcoMix BR vert, vérifier la perméabilité des orifices de la cartouche pour s'assurer que le matériau pourra s'écouler librement.

**NETTOYAGE ET DÉMONTAGE**

Le pistolet mélangeur et les cartouches Hydrospeed HD BR peuvent être nettoyés à l'aide d'une solution ou lingette désinfectante.



1 Tourner la bague de guidage bleue jusqu'au verrouillage complet.



2 Maintenir le désengageur du pistolet vers le haut et retirer le piston.



3 Pistolet démonté

**DÉSINFECTATION DU PISTOLET MÉLANGEUR**

Le pistolet ITENA peut être stérilisé en autoclave à une température maximale de 135°C.

**DÉSINFECTATION DE L'EMPREINTE**

L'empreinte peut être nettoyée à l'aide d'une solution désinfectante pour empreintes. Suivre les indications d'utilisation du fabricant et notamment le temps de trempage dans la solution afin de ne pas risquer de détériorer l'empreinte. Rincer ensuite l'empreinte à l'eau courante pour éliminer tout résidu de solution désinfectante.

**PRÉCAUTIONS D'EMPLOI**

Ne jamais mélanger les matériaux à base de vinylpolysiloxane avec des silicones par condensation ou avec des matériaux d'empreinte polyéther. Toute combinaison entre eux entraînerait un retard voire une absence de prise.

Préférer l'usage de gants en vinyl plutôt qu'en latex qui entravent la prise des matériaux d'empreinte à base de silicone.

Ne pas mettre les matériaux d'empreintes en contact avec des solvants.

**CONTRE-INDICATIONS**

Dans de rares cas l'utilisation de ce produit peut provoquer une réaction allergique. Arrêter immédiatement la procédure et consulter un médecin.

**CONSERVATION ET STOCKAGE**

Les cartouches Hydrospeed HD BR ne doivent pas être utilisées au-delà de la date de péremption. Elles doivent être conservées au sec à une température comprise entre -5°C et 30°C.

Réserver uniquement à l'usage dentaire. Tenir hors de la portée des enfants

**DESCRIPTION :**

Hydrospeed HD BR is a high precision Polyvinylsiloxane addition-type silicone material allowing accurate bite registration for easier model construction.

**TECHNICAL DATA**

- Colour: Pink
- Packaging: Set of two 1:1 ratio cartridges, 50ml each
- Accessories: 6 green EcoMix BR mixing tips + 6 clear intra-oral tips
- Linear dimensional change < 0.2%
- Hardness (Shore-A): 90A
- Working time: 45 sec
- Time in the mouth (maximum for one complete arch): 55 sec

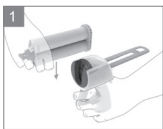
**INDICATED FOR USE**

- Intra-oral bite registration
- Moulding of crowns, bridges, inlays and onlays
- Bite registration for orthodontic needs

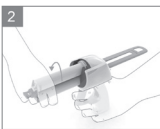
**MODE OF APPLICATION**

Hydrospeed HD BR cartridges are compatible with all dispensing gun (1:1 ratio) on the market, including the ITENA dispensing gun.

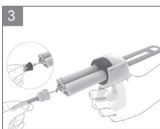
All silicone mixing tips suitable for high viscosities (6.5 mm diameter) for bite registration can be used with Hydrospeed HD BR cartridges.



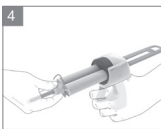
1 Insert the cartridge in the blue guide ring.



2 Lock in place with an anticlockwise twist.



3 Remove the sealing cap and extrude a little product until the two openings are producing material at the same rate.



4 Fit an intra-oral tip (if necessary) onto the green EcoMix BR tip and fix the assembly to the cartridge with a 90-degree clockwise twist.

5 As the lever is squeezed the material is extruded and automatically mixed in the right proportion; it may be applied directly in the mouth. Maintain steady, uninterrupted pressure. A layer of approximately 5 mm is sufficient. Flow ceases as soon as the pressure is relaxed.

6 Close the patient's jaw and keep there for the time indicated.

7 When the material is polymerised, open the patient's mouth and gently remove it. Remove any excess material from undercut areas.

8 Disinfect the dispensing gun, cartridge and mixing tip before putting away.

Do not remove the tip EcoMix BR green from the cartridge after use; leave it in place until next time, when it will be replaced. When changing the green EcoMix BR tip, check that the cartridge openings are not blocked so that the material will be able to flow freely.

**CLEANING AND DISASSEMBLY**

The dispensing gun and Hydrospeed HD BR cartridges can be cleaned using a disinfectant solution or wipe.



1 Turn the blue guide ring all the way.



2 Keep the dispenser clamp uppermost and remove the piston.



3 The dispenser disassembled.

**STERILISATION**

The Dispenser handle and piston can be autoclaved up to a temperature of 135°C/275°F.

**DISINFECTING THE IMPRESSION**

The impression may be cleaned using a disinfecting solution. Follow the manufacturer's instructions, particularly as regards time soaking in the solution so as not to risk degrading the impression. Then rinse the impression under running water to remove any trace of disinfecting solution.

**PRECAUTIONS FOR USE**

Never mix polyvinyl siloxane-based materials with silicones by condensation or with polyether impression materials. Any such combination will delay or prevent setting.

Use vinyl or nitrile gloves in preference to powdered latex, which hinders the setting of silicone-based impression materials.

Do not allow impression materials to come into contact with solvents.

**CONTRAINDICATIONS**

Use of this product can cause an allergic reaction in rare cases. Discontinue the procedure immediately and consult a doctor.

**CONSERVATION AND STORAGE**

Hydrospeed HD BR cartridges must not be used beyond their stated expiry date. They must be kept in a dry place and store at -5°C – +30°C.

For dental use only. Keep out of the reach of children

**DESCRIPTION :**

Hydrospeed HD BR es un material de impresión de polivinil siloxano de alta precisión curado por reacción de adición, lo que permite un registro preciso de la mordida para facilitar la construcción del modelo.

**DATOS TÉCNICOS**

- Color : Rosa
- Presentación : Caja de dos 1:1 cartuchos para dispensador de mezclado, 50ml cada uno.
- Accesorios : 6 puntas verdes EcoMix BR + 6 puntas claras intra-orales
- Cambio dimensional lineal < 0,2%
- Dureza : 90A
- Tiempo de trabajo : 45 segundos
- Tiempo en la boca (máximo para un arco completo) : 55 segundos

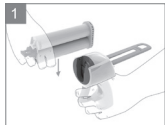
**USOS INDICADOS**

- Registro de la mordida intra-oral
- Moldes para coronas, puentes, incrustaciones intracoronarias (inlays) e incrustaciones extracoronarias (onlays-overlays)
- Llaves de registro intra-oral
- Ajuste de mordida para ortodoncia

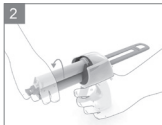
**MODO DE APLICACIÓN**

Los cartuchos de Hydrospeed HD BR son compatibles con todos los dispensadores de mezclado del mercado, incluyendo el dispensador de ITENA.

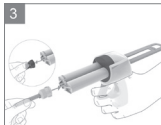
Con los cartuchos de Hydrospeed HD BR puede utilizarse cualquier punta para automezcla de silicona adecuada para alta viscosidad (6,5 mm de diámetro) para registro de mordida.



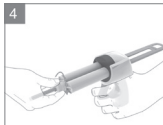
1 Inserte el cartucho en el anillo de guía azul.



2 Fíjelo en su lugar con un giro en sentido contrario al horario.



3 Retire la tapa de sellado y extruya una pequeña cantidad de producto hasta que las dos aberturas produzcan material a la misma tasa.



4 Coloque una punta intra-oral (si es necesario) en la punta verde EcoMix y fije el montaje al cartucho con una vuelta de 90° en sentido horario.

5 A medida que el gatillo se acciona el material sale y se mezcla automáticamente en la proporción adecuada, se puede aplicar directamente en la boca. Mantenga una presión continua e ininterrumpida. Es suficiente una capa de aproximadamente 5 mm. El flujo se detiene cuando no se ejerce más presión.

6 Cierre la mandíbula del paciente y manténgala allí durante el tiempo indicado.

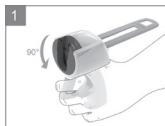
7 Cuando el material está polimerizado, abra la boca del paciente y retire el molde suavemente. Retire el exceso de material de las áreas con oquedades.

8 Desinfecte el dispensador de mezclado, el cartucho y la punta de mezclado antes de guardarlos.

No retire la punta verde EcoMix BR del cartucho después de usarla; déjela en su lugar hasta la próxima vez, cuando será reemplazada. Cuando cambie la punta verde EcoMix BR verifique que las aberturas del cartucho no estén bloqueadas de modo que el material pueda fluir libremente..

**LIMPIEZA Y DESARMADO**

El dispensador de mezclado y los cartuchos Hydrospeed HD BR deben limpiarse utilizando una solución o paños antisépticos.



1 Haga un giro completo del anillo de guía azul.



2 Mantenga arriba la brida del dispensador y retire el pistón.



3 El dispensador está desarmado.

**CÓMO DESINFECTAR EL DISPENSADOR DE MEZCLADO**

El dispensador de ITENA puede esterilizarse en una autoclave a temperaturas de hasta 135°C.

**CÓMO DESINFECTAR LA IMPRESIÓN**

La impresión puede limpiarse con una solución para desinfección de impresiones. Siga las instrucciones del fabricante, en especial en lo referente al tiempo de remojo en la solución a fin de no correr el riesgo de degradar la impresión. Luego enjuague la impresión bajo agua corriente para eliminar los restos de la solución de desinfección.

**PRECAUCIONES DE USO**

Nunca mezcle materiales basados en polivinil siloxano con siliconas por condensación o con materiales de impresión de poliéter. Cualquiera de esas combinaciones demorará o evitará el fraguado.

Utilice guantes de vinilo o de nitrilo en lugar de látex empolvado, ya que estos últimos afectan el fraguado de los materiales de impresión basados en siliconas.

No permita que los materiales de impresión entren en contacto con solventes.

**CONTRAINDICACIONES**

En contadas ocasiones el uso de este producto puede causar una reacción alérgica. Detenga inmediatamente el procedimiento y consulte con un doctor.

**CONSERVACIÓN Y ALMACENAMIENTO**

Los materiales de impresión de la línea Hydrospeed HD BR no deben usarse después de su fecha de vencimiento. Deben mantenerse en un lugar seco a una temperatura de entre -5°C y +30°C.

Solo para uso dental. Mantenga alejado de los niños

**DESCRIZIONE**

Hydrospeed HD BR è un materiale per impronte di tipo polivinilsilossano a reazione con additivi di alta precisione che consente la registrazione precisa dell'occlusione dentale per una più semplice articolazione dei modelli.

**SPECIFICHE TECNICHE**

- Colore: Rosa
- Confezione: Scatola 2 cartucce 50 ml 1:1 per pistola miscelatrice
- Accessori: 6 attacchi EcoMix BR verdi + 6 attacchi intra-orali trasparenti
- Valore di variazione dimensionale lineare < a 0,2%
- Durata: 90A
- Tempo di lavoro: 45 s
- Tempo in bocca (massimo per un'arcata completa): 55 s

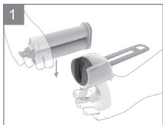
**INDICAZIONI**

- Registrazione intra-orale dei rapporti occlusali
- Calco di corone, ponti, inlay e onlay
- Chiave di registrazione intra-orale
- Regolazione dell'occlusione in ortodonzia

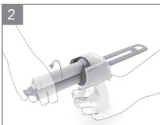
**MODALITÀ DI APPLICAZIONE**

Le cartucce Hydrospeed HD BR sono compatibili con le pistole miscelatrici presenti sul mercato e in particolare con la pistola ITENA.

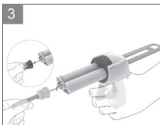
Il gruppo degli attacchi automix adatti a viscosità elevate (6,5 mm di diametro) di silicone per la registrazione dell'occlusione è compatibile con le cartucce Hydrospeed HD BR.



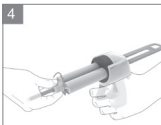
1 Inserire la cartuccia nell'anello guida blu.



2 Bloccare la cartuccia girandola in senso antiorario.



3 Togliere il cappuccio di chiusura e far uscire un po' di prodotto fino a ottenere una portata pari per entrambi gli orifici.



4 Togliere il cappuccio di chiusura e far uscire un po' di prodotto fino a ottenere una portata pari per entrambi gli orifici.

5 Premendo la leva, il materiale viene espulso e automaticamente miscelato nelle giuste proporzioni e può essere applicato direttamente in bocca. Esercitare una pressione moderata e costante continua. Uno strato di circa 5 mm è sufficiente. Lo scorrimento cessa quando viene rilasciata la pressione.

6 Guidare la mascella del paziente in posizione chiusa e mantenerla per il tempo indicato.

7 Quando il materiale si è polimerizzato, aprire la bocca del paziente ed estrarlo delicatamente. Togliere gli eventuali eccessi di materiale presenti nelle zone di contro-pelle.

8 Disinfettare la pistola miscelatrice, la cartuccia e l'attacco miscelatore prima di riporre il prodotto.

Dopo l'uso, non staccare l'attacco EcoMix BR verde dalla cartuccia : lasciarlo in posizione fino all'utilizzo successivo, quando sarà sostituito. In occasione della sostituzione dell'attacco EcoMix BR verde, verificare la permeabilità degli orifici della cartuccia per assicurarsi che il materiale possa scorrere liberamente.

**PULIZIA E SMONTAGGIO**

La pistola miscelatrice e le cartucce Hydrospeed HD BR possono essere pulite servendosi di una soluzione o di una salvietta disinfettante.



1 Girare l'anello guida blu fino al bloccaggio completo.



2 Mantenere il dispositivo di sblocco della pistola verso l'alto e togliere il pistone.



3 Pistola smontata.

**DISINFEZIONE DELLA PISTOLA MISCELATRICE**

La pistola ITENA può essere sterilizzata in autoclave a una temperatura massima di 135°C.

**DISINFEZIONE DELL'IMPRONTA**

L'impronta può essere pulita servendosi di una soluzione disinfettante per impronte. Seguire le indicazioni per l'uso fornite dal produttore e in particolare il tempo di immersione nella soluzione per non rischiare di deteriorare l'impronta. Risciacquare quindi l'impronta sotto l'acqua corrente per eliminare qualsiasi residuo di soluzione disinfettante.

**PRECAUZIONI D'USO**

Non miscelare mai i materiali a base di vinilpolisilossano con siliconi per condensa o con materiali per impronte in polietere. Qualsiasi combinazione tra di essi può causare un ritardo o una mancata presa.

Preferire l'uso di guanti in vinile anziché in lattice che possono intralciare la presa dei materiali per impronte a base di silicone.

Evitare che i materiali per impronte vengano a contatto con solventi.

**CONTROINDICAZIONI**

In rari casi, l'utilizzo di questo prodotto può provocare una reazione allergica. Interrompere immediatamente la procedura e consultare un medico.

**CONSERVAZIONE E STOCCAGGIO**

Le cartucce Hydrospeed HD BR non devono essere utilizzate oltre la data di scadenza. Devono essere conservati in un luogo asciutto a una temperatura compresa tra -5 e +30 °C.

Unicamente inteso per un utilizzo dentale

Conservare lontano dalla portata dei bambini

**DESCRIÇÃO**

Hydrospeed HD BR é um material de impressão do tipo polivinilsiloxano por reação de adição de elevada precisão, que permite o registo preciso da oclusão dentária para uma articulação facilitada dos modelos.

**DADOS TÉCNICOS**

- Cor : Rosa
- Acondicionamento : Caixa de 2 recargas de 50 ml 1:1 para pistola misturadora
- Acessórios : 6 pontas EcoMix BR verdes + 6 pontas intraorais de «tela» transparente
- Valor de variação dimensional linear < até 0,2%
- Dureza : 90A
- Tempo de trabalho : 45 segundos
- Tempo na boca (máximo para uma arcada completa) : 55 segundos

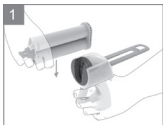
**INDICATIONS**

- Registo intraoral da relação oclusal
- Moldes de coroas, pontes, inlays e onlays
- Chave de registo intraoral
- Ajustamento da oclusão em ortodontia

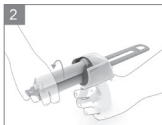
**SPOSÓB UŽYCIA**

As recargas Hydrospeed HD BR são compatíveis com todas as pistolas misturadoras presentes no mercado e, em particular, com a pistola misturadora ITENA.

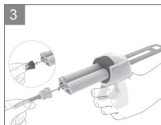
Todas as pontas automix adaptadas a viscosidades elevadas de silicone (6,5 mm de diâmetro) para o registo da oclusão são compatíveis com as recargas Hydrospeed HD BR.



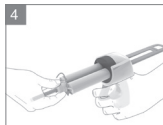
1 Inserir a recarga no anel de orientação azul.



2 Apertar a recarga, girando no sentido contrário aos ponteiros do relógio.



3 Retirar a tampa de proteção e expelir um pouco de produto até obter um débito idêntico de ambos os orifícios.



4 Colocar uma ponta intraoral (se necessária) na ponta EcoMix verde e inserir o conjunto na recarga, o qual é fixado a 90 graus no sentido dos ponteiros do relógio.

5 Mantendo apertada a alavanca, o material é expelido e misturado automaticamente em proporções otimizadas e pode ser aplicado diretamente na boca. Exercer uma pressão contínua, moderada e constante. É suficiente uma camada de cerca 5 mm. O fluxo de material cessa assim que a pressão abranda.

6 Orientar para que o maxilar do paciente fique na posição fechada e manter durante o tempo indicado.

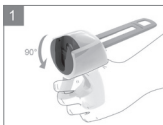
7 Assim que o material tiver polimerizado abrir a boca do paciente e retirá-lo delicadamente. Retirar os eventuais excessos de material presentes nas zonas retentivas.

8 Desinfetar a pistola misturadora, a recarga e a ponta antes de armazenamento.

Após utilização não retirar a ponta EcoMix verde da recarga; deixá-la colocada até à próxima utilização, altura em que será substituída. Durante a troca da ponta EcoMix verde, verificar a permeabilidade dos orifícios da recarga para assegurar-se de que o material é expelido livremente.

**LIMPEZA E DESMONTAGEM**

A pistola misturadora e as recargas Hydrospeed HD BR podem ser limpas com o auxílio de uma solução ou de toalhetes antissépticos.



1 Girar o anel de orientação azul até obter fixação completa.



2 Manter levantada a patilha de segurança da pistola e retirar o pistão.



3 Pistola desmontada.

**DESINFECÇÃO DA PISTOLA MISTURADORA**

A pistola ITENA pode ser esterilizada em autoclave a uma temperatura máxima de 135 °C.

**DESINFECÇÃO DA IMPRESSÃO**

A impressão pode ser limpa através de uma solução ou de toalhetes desinfetantes para impressões. Seguir as instruções de utilização do fabricante e particularmente o tempo de imersão na solução, para não correr o risco de deteriorar a impressão. Enxaguar em seguida a impressão em água corrente para eliminar todos os resíduos de solução desinfetante.

**PRECAUÇÕES DE UTILIZAÇÃO**

Nunca misturar os materiais à base de polivinilsiloxano com silicones por condensação ou com materiais de impressão de poliéster. Qualquer combinação entre si provocaria um atraso ou mesmo uma ausência de fixação.

Preferir o uso de luvas de vinil, em vez de luvas de látex que impedem a fixação dos materiais de impressão à base de silicone.

Não colocar os materiais de impressões em contacto com solventes.

**CONTRAINDICAÇÕES**

Em casos raros, a utilização deste produto pode provocar uma reação alérgica. Parar imediatamente o procedimento e consultar um médico.

**CONSERVAÇÃO E ARMAZENAMENTO**

As recargas de Hydrospeed HD BR não devem ser utilizadas após a data de validade. Devem ser conservados em local seco a uma temperatura compreendida entre -5 °C e +30 °C.

Destinado exclusivamente ao uso dentário. Manter fora do alcance de crianças

## BESCHREIBUNG

Hydrospeed HD BR ist eine hochpräzise Polyvinylsiloxan-Abformmasse, die mittels Additionsreaktion ausgehärtet wird, wodurch eine genaue Bissregistrierung für eine leichtere Modellerstellung ermöglicht wird.

## TECHNISCHE DATEN

- Farbe : Rosa
- Verpackung : zwei Kartuschen Mischverhältnis 1:1 - 50 ml
- Zubehör : 6 grüne EcoMix-BR-Tips + 6 durchsichtige Intra-Oral-Tips
- Lineare Maßabweichung < 0,2 %
- Härte : 90 A
- Bearbeitungsdauer : 45 Sek.
- Verweildauer im Mund (maximal für einen kompletten Zahnbogen) : 55 Sek

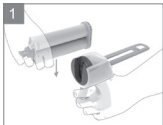
## INDIZIERTE ANWENDUNGEN

- Intraorale Bissregistrierung
- Formen von Kronen, Brücken, Inlays und Onlays
- Intraorale Registrierungschlüssel
- Kieferorthopädische Bissregulierung

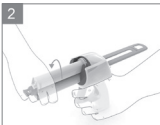
## HANDHABUNG DER KARTUSCHE

Hydrospeed HD BR Kartuschen sind mit allen marktgängigen Dispenser für Abformmaterialien kompatibel, beispielsweise dem ITENA 1:1 Dispenser.

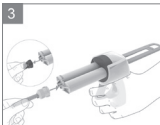
Für hohe Viskosität (6,5 mm Durchmesser) geeignete Automix-Mischkanülen aus Silikon für die Bissregistrierung können mit Hydrospeed HD BR Kartuschen verwendet werden.



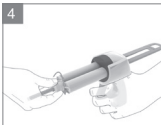
1 Die Kartusche in den blauen Führungsring schieben.



2 Durch Drehen gegen den Uhrzeigersinn einrasten lassen.



3 Die Versiegelungskappe entfernen und etwas von der Masse herausdrücken, bis beide Öffnungen die gleiche Menge Masse aufweisen.



4 Die Versiegelungskappe entfernen und etwas von der Masse herausdrücken, bis beide Öffnungen die gleiche Menge Masse aufweisen.

5 Durch Drücken des Hebels wird die Masse herausgedrückt und automatisch im richtigen Verhältnis gemischt. Sie kann direkt in den Mund eingebracht werden. Behalten Sie gleichmäßigen, ununterbrochenen Druck bei. Eine Schicht von ungefähr 5 mm ist ausreichend. Das Fließen stoppt, sobald der Druck gelockert wird.

6 Der Patient sollte dann den Kiefer schließen und ihn für die angegebene Zeit geschlossen halten.

7 Wenn die Masse polymerisiert ist, öffnen Sie den Mund des Patienten und nehmen den Löffel vorsichtig heraus. Entfernen Sie überschüssiges Material aus den Unterschnittbereichen.

8 Desinfizieren Sie den Dispenser für Abformmaterialien, die Kartusche und die Mischkanüle, bevor Sie sie wegräumen.

Die EcoMix-BR-Mischkanüle grün nach der Anwendung nicht aus der Kartusche nehmen. Lassen Sie sie dort bis zum nächsten Einsatz, bei dem sie ersetzt wird. Überzeugen Sie sich beim Auswechseln der grünen EcoMix-BR-Mischkanüle, dass die Öffnungen der Kartusche nicht verstopft sind, damit die Masse ungehindert fließen kann.

## REINIGUNG UND ZERLEGUNG

Der Dispenser für Abformmaterialien und die Hydrospeed HD-BR-Kartuschen können mit einer Reinigungslösung oder Desinfektionstüchern gereinigt werden.



1 Drehen Sie den blauen Führungsring ganz herum.



2 Entfernen Sie den Kolben, während Sie den Automaten so halten, dass sich die Klammer oben befindet.



3 Der zerlegte Automat.

## STERILISIERUNG

Der ITENA Dispenser für Abformmaterialien kann in einem Autoklav bei bis zu 135 °C sterilisiert werden.

## DESINFIZIEREN DER ABFORMUNG

Die Abformung kann mittels Desinfektionslösung für Abformungen gereinigt werden. Befolgen Sie die Anweisungen des Herstellers, insbesondere in Bezug auf die Einwirkzeit in der Lösung, um die Gefahr einer Beschädigung der Abformung auszuräumen. Anschließend die Abformung unter laufendem Wasser abspülen, um sämtliche Reste der Desinfektionslösung zu entfernen.

## VORSICHTSMASSNAHMEN

Never mix polyvinyl siloxane-based materials with silicones by condensation or with polyether impression materials. Materialien auf Polyvinylsiloxanbasis niemals durch Kondensation mit Silikonem oder mit Polyether-Abformmasse mischen. Eine solche Kombination verzögert oder verhindert das Abbinden.

Verwenden Sie vorzugsweise Vinyl- oder Nitrilhandschuhe anstatt gepuderten Latexhandschuhen, die das Abbinden von Abformmassen auf Silikonbasis hemmen.

Achten Sie darauf, dass die Abformmasse nicht in Kontakt mit Lösungsmitteln kommt.

## CKONTRAIINDIKATIONEN

Die Anwendung dieses Produkts kann in seltenen Fällen allergische Reaktionen hervorrufen. Unterbrechen Sie die Behandlung sofort und fragen Sie einen Arzt um Rat.

## KONSERVIERUNG UND AUFBEWAHRUNG

Hydrospeed HD-BR-Kartuschen dürfen nach Ablauf des angegebenen Haltbarkeitsdatums nicht mehr verwendet werden. Die Abformungen bei -5 °C bis +30 °C aufbewahren.

Nur für den zahnärztlichen Gebrauch. Außerhalb der Reichweite von Kindern aufbewahren

**OPIS**

Hydrospeed HD BR to poliwinylsiloksanowa masa wyciskowa dużej dokładności umożliwiając uzyskiwanie precyzyjnej rejestracji okluzji zębowej.

**DANE TECHNICZNE**

- Kolor : czerwony
- Opakowanie : cartridge 2x50 ml 1:1 do pistoletu do mieszania
- Akcesoria : 6 końcówek EcoMix BR (zielone) + 6 przezroczystych końcówek wewnętrznych
- Skurcz liniowy < 0,2%
- Twardość : 90 Shore A
- Czas pracy : 45 s
- Czas pozostawania w jamie ustnej : 55 s

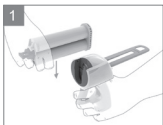
**WSKAZANIA**

- Rejestracja zgryzu
- Modelowanie koron, mostów, wkładów i nakładów
- Pobieranie kęsów zwarciovych
- Pomiar ortodontyczne zgryzu

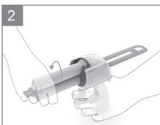
**SPOSÓB UŻYCIA**

Hydrospeed HD BR cartridge są kompatybilne ze wszystkimi pistoletami do mieszania dostępnymi na rynku, w tym z pistoletem do mieszania ITENA 1:1 oraz końcówkami mieszającymi automix (średnica 6,5 mm).

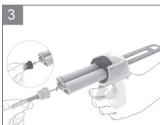
Wszystkie końcówki automix dostosowane do podwyższonych lepkości (średnica 6,5 mm) z silikonu do rejestracji okluzji są kompatybilne z cartridge Hydrospeed HD BR.



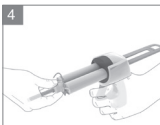
1 Wprowadzić cartridge do niebieskiego pierścienia prowadzącego.



2 Zablockować, cartridge przekręcając go w lewo.



3 Zdjąć kapturkę zamykającą i wycisnąć niewielką ilość masy, aż do uzyskania równomiernego wypływu przez obie szczeliny.



4 Zamocować końcówkę wewnętrzną (jeśli to konieczne) na końcówce EcoMix BR (zielona) i nałożyć na cartridge przekręcając o 90 stopni w prawo.

5 Naciśnięcie na spust powoduje wyciśnięcie materiału i jego automatyczne wymieszanie w odpowiednich proporcjach do bezpośredniego zastosowania w ustach. Wywierać umiarkowany i ciągły nacisk. Wystarczająca jest warstwa o grubości około 5 mm.

6 Polecić zamknięcie ust pacjentowi i przestrzegać zalecanego czasu.

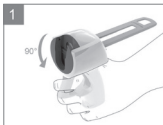
7 Związaniu i ostrożnie usunąć materiał.

8 Przed odłożeniem do przechowywania zdezynfekować pistolet do mieszania, cartridge i końcówkę do mieszania.

Po użyciu nie zdejmować końcówki EcoMix BR zielonej z cartridge, ale pozostawić ją założoną do następnego użycia, kiedy zostanie wymieniona na nową. Podczas wymiany końcówki EcoMix BR należy sprawdzić drożność cartridge, aby się upewnić, że materiał może swobodnie wypływać.

**CZYSZCZENIE I DEMONTAŻ**

Pistolet do mieszania i cartridge Hydrospeed HD BR mogą być czyszczone przy użyciu roztworu lub chusteczek dezynfekcyjnych.



1 Przekręcić niebieski pierścień prowadzący, aż do całkowitego zablockowania.



2 Przytrzymać zwalnicza blokady pistoletu w górnym położeniu i wyciągnąć tłok.



3 Zdemontowany pistolet.

**STERYLIZACJA**

Pistolet ITENA może być sterylizowany w autoklawie w temperaturze nieprzekraczającej 135°C.

**DEZYNFEKCJA WYCISKU**

Wycisk może być czyszczony przy użyciu odpowiednich preparatów do dezynfekcji wycisków. Należy przestrzegać zaleceń producenta, a w szczególności czasu zamaczania w roztworze, aby nie spowodować odkształceń wycisku. Następnie wypłukać wycisk pod bieżącą wodą.

**ŚRODKI OSTROŻNOŚCI**

Nie wolno mieszać materiałów poliwinylsiloksanowych z silikonami kondensacyjnymi ani z polieterowymi masami wyciskowymi. Każde połączenie między nimi powoduje opóźnienie wiązania, a nawet jego brak

Należy używać rękawic winylowych lub nitylowych. Rękawice lateksowe utrudniają wiązanie materiałów wyciskowych na bazie silikonu.

Nie należy dopuszczać do kontaktu mas wyciskowych z rozpuszczalnikami.

**PRZECIWSKAZANIA**

W rzadkich przypadkach użycie tego produktu może spowodować reakcję alergiczną. Należy natychmiast przerwać procedurę i skonsultować się z lekarzem.

**PRZECHOWYWANIE**

Masy wyciskowe Hydrospeed HD BR nie powinny być używane po upływie terminu przydatności do użycia. Należy je przechowywać w suchym miejscu w temperaturze od -5°C do +30°C.

Zastrzeżone wyłącznie do stosowania przez stomatologów

Przechowywać w miejscu niedostępnym dla dzieci



**ОПИСАНИЕ**

Hydrospeed HD BR — это прецизионный поливинилсилоксановый оттисковый материал аддитивного типа, который позволяет точную регистрацию окклюзии для облегчения артикуляции моделей.

**ТЕХНИЧЕСКИЕ ДАННЫЕ**

- Цвет : розовый.
- Упаковка : коробка с 2 картриджами емкостью 50 мл 1:1 для смесительного пистолета.
- Аксессуары : 6 зеленых наконечников EcoMix BR + 6 прозрачных интраоральных насадок
- Изменение линейных размеров составляет менее 0,2 %.
- Твердость : 90A.
- Рабочее время : 45 с.
- Время затвердевания во рту (максимальное для полной дуги) : 55 с.

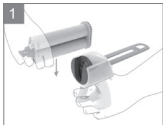
**ПОКАЗАНИЯ**

- Интраоральная регистрация окклюзионных соотношений.
- Литье коронок, мостов, накладок и вкладок.
- Интраоральная регистрация прикуса.
- Коррекция окклюзии в ортодонтии.

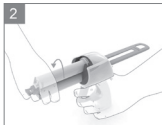
**СПОСОБ ПРИМЕНЕНИЯ**

Картриджи Hydrospeed HD BR совместимы со всеми смесительными пистолетами, имеющимися в продаже, в частности со смесительным пистолетом ITENA.

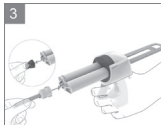
Все наконечники Automix, адаптированные к повышенной вязкости (диаметром 6,5 мм) силиконовых материалов, предназначенных для регистрации окклюзии, совместимы с картриджами Hydrospeed HD BR.



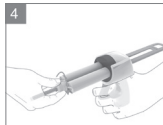
1 Вставить картридж в синее направляющее кольцо.



2 Заблокировать картридж, повернув его против часовой стрелки.



3 Снять крышечку-колпачок картриджа и выдавить небольшое количество материала до достижения равномерного поступления из обоих отверстий.



4 Закрепить интраоральную насадку (если это необходимо) на зеленом наконечнике EcoMix BR, затем установить совокупность этих компонентов на картридже и заблокировать, повернув на 90 градусов по часовой стрелке.

5 При нажатии на рычаг материал выдавливается и автоматически смешивается в нужных пропорциях, его можно наносить непосредственно в ротовой полости. Нажатие должно быть умеренным, равномерным и непрерывным. Достаточен слой толщиной около 5 мм. При прекращении нажатия поступление материала прекращается.

6 Сомкнуть челюсти пациента и удерживать их в этом положении в течение указанного времени.

7 Вставить картридж в синее направляющее кольцо. Удалить возможные излишки материала, присутствующие в области поднутрений.

8 Дезинфицировать смесительный пистолет, картридж и смесительный наконечник перед помещением на хранение.

После использования не снимать зеленый наконечник EcoMix BR с картриджа, оставить его на месте до следующего использования, при котором он будет заменен. При замене зеленого наконечника EcoMix BR проверить проходимость отверстий картриджа, чтобы убедиться в свободном вытекании материала.

**ОЧИСТКА И РАЗБОРКА**

Для очистки смесительного пистолета и картриджей Hydrospeed HD BR можно использовать антисептический раствор или антисептические салфетки.



1 Повернуть синее направляющее кольцо до полной блокировки.



2 Удерживая разъединяющий рычаг в верхнем положении, удалить поршень.



3 Пистолет разобран.

**ДЕЗИНФЕКЦИЯ СМЕСИТЕЛЬНОГО ПИСТОЛЕТА**

Пистолет ITENA можно стерилизовать в автоклаве при температуре, не превышающей 135°C.

**ДЕЗИНФЕКЦИЯ ОТТИСКА**

Для дезинфекции оттиска можно использовать антисептический раствор или антисептические салфетки для оттисков. Следовать инструкциям руководства по применению производителя, необходимо соблюдать время замачивания в растворе во избежание любого риска повреждения оттиска. Затем промыть оттиск проточной водой для полного удаления остатков дезинфицирующего раствора.

**МЕРЫ ПРЕДОСТОРОЖНОСТИ ПРИ ИСПОЛЬЗОВАНИИ**

Никогда не смешивать материалы на основе поливинилсилоксана с силиконами конденсационного типа или с полиэфирными оттисковыми материалами. Любое сочетание этих материалов может привести к задержке или даже к отсутствию процесса затвердевания.

Рекомендуется использовать виниловые или нитриловые перчатки вместо латексных перчаток, которые препятствуют затвердеванию силиконовых оттисковых материалов. Не подвергать оттисковые материалы воздействию растворителей.

**ПРОТИВОПОКАЗАНИЯ**

В редких случаях использование этого продукта может вызвать аллергическую реакцию. Немедленно прекратить процедуру и обратиться к врачу.

**ХРАНЕНИЕ И СКЛАДИРОВАНИЕ**

Не использовать картриджи Hydrospeed HD BR после истечения срока годности. Хранить в сухом месте при температуре от -5 до +30 °C.

Предназначено только для стоматологического применения. Хранить в недоступном для детей месте

## 描述

Hydrospeed HD 是通过键结-加成反应进行固化的高精度聚乙烯基矽氧烷印模材料，可实现精确的咬合记录，使模型构建更容易。

## 技术数据

- 系列具有 100% 的生物相容性和无毒性；它提供各种硬度和粘度，因而涵盖所有取模技术。它的亲水性确保完美的细节复颜色 - 粉红色
- 包装 - 盒装的两个 1:1 混合分配器料筒，每筒 50 毫升
- 附件 - 6 个绿色 EcoMix BR 混合头 + 6 个透明的口内针管
- 线性尺寸变化 < 0.2%
- 硬度 - 90A
- 工作时间 - 45 秒
- 口腔内时间（一个全牙弓的最大值）- 55 秒

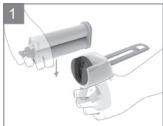
## 指明的用途

- 口内咬合记录
- 牙冠、冠桥、嵌体和高嵌体制模
- 口内记录主键
- 正畸咬合调整

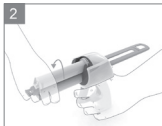
## 应用模式

Hydrospeed HD BR 流体料筒兼容市面上的所有混合分配器，包括 ITENA 分配器。

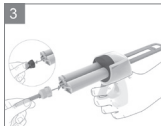
任何适于咬合记录高粘度的硅树脂自动混合头（6.5 毫米直径）都可以配合 Hydrospeed HD BR。



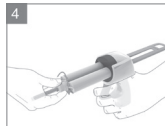
1 将料筒插入蓝色的导向环



2 沿逆时针方向拧锁到位



3 卸下密封帽并挤出少许产品，直到两个开口以相同的比率挤出材料



4 将一个口内针管（如有必要）装配到绿色 EcoMix BR 混合头上，然后沿顺时针方向拧转 90 度，将该组件装配到料筒上

5 扣紧控制杆时，材料挤出并以正确的比例自动混合；可以直接在口腔内涂敷。保持压力稳定，不间断。大约 5 毫米一层的厚度足够了。放松压力时，流动立即停止。

6 让患者紧闭下颌，在指明的时间内保持不动。

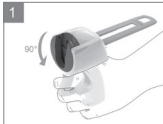
7 当材料聚合时，让患者张嘴，然后轻轻取出。从咬边区域剔除多余的材料。

8 在收起混合分配器、料筒和混合头之前给它们消毒。

使用后不要从料筒中卸下绿色 EcoMix BR 混合头；将其留在原位，直到下次使用时再进行更换。在更换绿色 EcoMix BR 混合头时，检查料筒开口没有堵塞，以便材料能够自动流动。

## 清洁与拆卸

混合分配器和 Hydrospeed HD BR 料筒可以使用溶液或消毒巾进行清洁。



1 将蓝色导向环转到底



2 使分配器的夹头停在最上方，然后卸下活塞



3 分配器已拆解

## 混合分配器消毒

ITENA 分配器可在高压灭菌器内以最高 135° C 进行杀菌。

## 印模消毒

印模可以使用印模消毒溶液进行清洁。遵照制造商的使用说明，特别是关于在溶液中的浸泡时间，从而避免印模退化的风险。然后在流水下面冲洗印模，除掉消毒溶液的任何痕迹。

## 注意事项

基于聚乙烯基矽氧烷的材料绝对不能以凝结方式与硅树脂混合，也不能与聚酯印模材料混合。此类组合将会延迟或阻止固化。

使用乙烯手套或丁腈手套优先于搽粉的乳胶手套，后者会阻碍基于硅树脂的印模材料的固化。不要让印模材料接触到有机溶剂。

## 禁忌症

在极少数情况下，使用此产品可能引发过敏反应。立即中断治疗过程，然后咨询医生。

## 保管和储藏

Hydrospeed HD BR 料筒不得在其规定的有效期限后使用。必须将它们存放在 -5° C 到 30° C 之间的干燥地点。

## 仅限牙科使用

放在儿童无法够到的地方

**الوصف: التوصيف**

Hydrospeed H DB R لماعتلا بحمس يام م، قتيلا عةقذب وةفاضال اقير طن علعافتلا

بناسكوليسلينيفيلو بعو نن متامص بةدا مي ه

.تاليدوملل ةطسبم ةغايص بلع لوصحلل نانسالا دادسنا عم ةقذب

**معطيات فنية**

يدرو -نول

طيلخلا سدسم لجأ نم 1:1 بليم 50 ناتشوطرخ اهب قتلع -فيلغتلاو ةنبتعلا

فارطاً 6 -تار اوسسكالا EcoMix BR ةقافش "شرفم" مفلا لخاد فارطاً 6 +ءارضخ

0.2% < ةيطخلا داعبالا يف ريغتلا ةميق

90 -ةبالصلا A

تيناث 45 - لمعلا ةدم

تيناث 55 - (لماك سوقت لجأ نم بصفاً دحك) مفلا يف ءاقبلا ةدم

**معطيات فنية**

• دادسنا لا تاقلع عم مفلا لخاد لماعتلا

• تيقوقلا تاقتبلاو ةيلخادلا تاقتبلاو روسجلاو ناجيتلا بص

• مفلا لخاد لماعتلا حاتم

• نانسالا ميوقت يف دادسنا لبطص

**طريقة التطبيق**

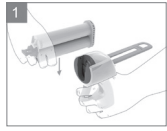
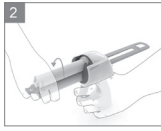
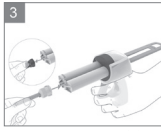
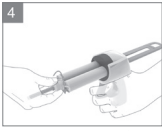
شيطارخ Hydrospeed HD BR سدسم اصوصخو قاوسالا يف عابت يتلا طلخلا تاسدسم

عومجم عم قفاوتت ITENA.

قفاوتت، تادادسنا عم لماعتلا لجأ نم نوكيلسلا نم (6.5 مم رطق) قتيلا علا تاجوزلا بسانت يتلاو

يكيتموتو ألا طلخلا تاذ فارطالا عومجم

شيطارخ عم Hydrospeed HD BR.



مفلا لخاد فرط بيكرتب

مق فرط قوف (رمالا

مزل اذا)

EcoMix BR

رضخالا قوف

ةعومجملا لخادو

90 دنع اهتبتو

، ةشوطرخلا

ةعاسلا براقع هاجتا يف

قجرد

نم اليلق قتيلاو لافقلا

ءاطغ بحسا قفدت لدم

بلع لوصحلل جتتملا

نيتحتفلا نم يواستم

نع ماكحاب شوطرخلا

تيتبت مق

براقع سجع هاجتا يف

هفل قيرط ةعاسلا

ةقلح يف شوطرخلا

لخدا ءاقرزلا ليلدلا

5 الدتع ماظغ ضسرا م. مفلا اي فترشاب ماهقيبب تنكم يام ك، ةحيج صبسب بايكيتموتو أهطلخ

و ةدامل اقث بمت ي، ةعفارل ابل عطفضل ادرجمب

طغضلا نم صلختلا دنع قفدتلا قفوت ي . مم 5 يلاوح اهرادقم ةرشق يفتكو .الصاوتمو اتباتو

6 .حوضولا نمزلا بلع ظفاح و لافقلا عضو يف ضيرملا كف تبت

7 .لويملل ةعاملا قطنملا يف ةدوجوملا ةداملا نم ةلمتحملا دناوزلا ةلازاب مق .قفرب اهبجساو

ضيرملا مف حتفا، ةداملا رملبتت امنع

8 .نيزختلا لبق طلخلا فرطو ةشوطرخلاو طلخلا سدسم ريھتت مق

نم رضخالا EcoMix BR فرطلا عفر بجي ال ،مادختس ال ادعب

مبتي ثيح ةيناث ةرم مادختس ال ايتح هعضوم يف مكثرت بجي و، ةشوطرخلا

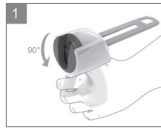
ةيذافن صحف بجي ،رضخالا EcoMix BR فرطلا رييغت دنع .ل ادبستسا

.ةطاس بب لييستل ايلع ةداملا ةردق نم دكأتلل شوطرخلا بوقث

**كيكفتو فيظنت**

وأل لولحم ةطس اوب Hydrospeed HD BR شيطارخو طلخلا سدسم فيظنت نكمي

.ةمق عم ليدانم



سدسملا كيكفت مت

بحسو بلعلا سدسملا

عارذ ءاقبا

سبكملا

امامت قالغالا ماكح بلع فرزلا داشرا لا متاخ

قلب مق

**طلخا سدسم ريھتت**

عند درجة حرارة قصوى 135 درجة مئوية. ITENA يمكثن تعقير الممسدس

في أوتوكلاف

**ةمصبل ريھتت**

تباعت عليماتنا لاستخدامم نق بلال لشركة لمصنعوهو خصوصام دةا لنق عفي

يمكثنت نظيفا لبصم ةب واسطقم حلولم طمخ اصب البصمات.ي جبا

ويجب بعدها شطف البصمة بالماء الجاري لإزالة أي بقايا من المحلول المظفر.

المحلول حتى لا يؤدي إلى خطر تدمير البصمة.

# HYDROSPEED HD

## BITE REGISTRATION

	Lire le mode d'emploi / See instructions / Vea las instrucciones / Veja as instruções / Vedere le istruzioni / Siehe Anleitung / Patrz Instrukcja użycia / См. инструкции по применению / 参考 / اقرأ التعليمات
	Fabricant / Manufacturer / Produttore / Fabricante / Fabricante / Hersteller / Producent / Производитель / 生产 / الجهة المصنعة
	Conserver au sec / Keep dry / Conserver all'asciutto / Guardar em local seco / Conservar en seco / Trocken aufbewahren / Ma być suchy / Оберегать от влаги / 在干燥处保存 / يُحفظ في مكان جاف
	Conserver à l'abri de la lumière du soleil / Keep away from sunlight / Conservare al riparo dalla luce del sole / Mantener alejado de la luz solar / Manter afastado da luz do sol / Vor Sonnenlicht geschützt aufbewahren / Należy przechowywać z dala od światła słonecznego / Хранить вдали от солнечных лучей / 在避免阳光直射处保存 / الابتعاد عن ضوء الشمس
	A utiliser jusqu'au / Use by date / Usar antes de / Utilizzare entro / Usar até a data / Verfallsdatum / Data ważności do / Использовать до / 按日期使用 / استخدام حسب التاريخ
	Limite de température / Limit temperature / Límite de temperatura / Limite di temperatura / Limite de temperatura / Temperaturgrenzwert / Zakres temperatury / Ограниченная температура / 温度限制 / حدود درجات الحرارة
	N° du lot / Lot number / Número de lote / Número de lote / Numero del lotto / Chargennummer / Partnummer / Numer serii / 批号 / علامة سي إي
	Référence / Reference / Referência / Referencia / Referenza / Reference / Odniesienie / Нормативный источник / 参考 / تعليمات الاستشاري للاستخدام
	Dispositif médical / Medical device / Producto sanitario / Dispositivo medico / Dispositivo médico / Medizinprodukt / Wyrób medyczny / Медицинское изделие / 医疗器械 / جهاز طبي
	Pour utilisation sur ordonnance uniquement / For prescription use only / Solo para uso con receta / Per utilizzo esclusivamente professionale / Apenas para uso com receita médica / Verschreibungspflichtig / Do użytku wyłącznie według decyzji lekarza / Только по рецепту врача / 仅限于处方使用 / للاستخدام مع التعليمات فقط.
	Embouts à usage unique / Single use tips / Puntas desechables / Dicas descartáveis / Ugello monouso / Einwegdüse / Dysza jednorazowego użytku / Одноразовая насадка / 一次性喷嘴 / استخدام فوهة واحدة

IND OR - 05/2021